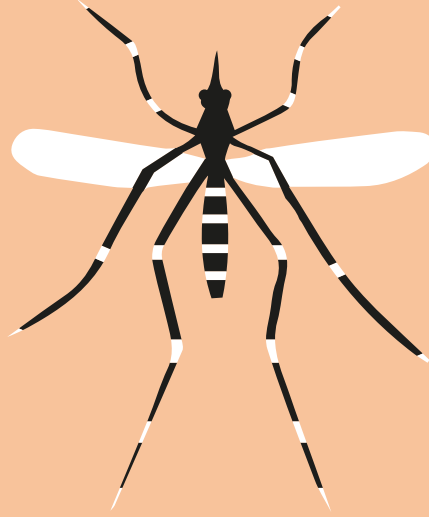


FIEBRE CHIKUNGUNYA



INFORMACIÓN PARA MUNICIPIOS

LA FIEBRE



CHIKUNGUÑA

¿Qué es?

Es una enfermedad viral transmitida al ser humano por el mismo mosquito que trasmite el dengue, el *Aedes aegypti*, y por el *Aedes albopictus*, otro tipo de mosquito poco frecuente en nuestro país (en los últimos años se han encontrado algunos ejemplares en la provincia de Misiones, en las regiones selváticas).

El nombre chikunguña deriva de una palabra en idioma makonde del grupo étnico que vive en el sudeste de Tanzania y el norte de Mozambique que significa "aquel que se encorva" o "retorcido", que describe la apariencia inclinada de las personas que sufren la enfermedad, por los dolores articulares que la caracterizan.

Puede afectar a personas de cualquier edad: bebés, niños, jóvenes, adultos y ancianos. Los grupos de riesgo de generar cuadros más graves son:

-Los recién nacidos de madres afectadas por chikunguña una semana antes o durante el parto;

-Los niños menores de 1 año;

-Los adultos mayores de 65 años;

-Las personas con diabetes, hipertensión, insuficiencia renal crónica, enfermedades cardiovasculares, VIH-SIDA, tuberculosis o neoplasias.

¿Cómo se transmite?

Esta infección se transmite a través de la picadura de mosquitos de las especies *Aedes aegypti* y *Aedes albopictus* que se infectan luego de haber picado a una persona que padece la enfermedad. También las mujeres embarazadas que se enferman en el período próximo al parto pueden transmitir la infección al bebé en el momento del nacimiento.

¿CUÁLES SON LOS SÍNTOMAS?

Los síntomas de fiebre chikunguña comienzan a manifestarse por lo general de 3 a 7 días después de la picadura de un mosquito infectado, y son:



Fiebre
(mayor a 38° C)



Dolor intenso e inflamación en las articulaciones, sobre todo en tobillos y muñecas, que a menudo obliga a la persona a encorvarse.



También puede aparecer **dolor de cabeza, dolor muscular o sarpullido que causa picazón.**

En la mayor parte de los pacientes, los síntomas desaparecen en 1 a 3 semanas, en algunas personas el dolor en las articulaciones puede persistir por meses, e incluso años. Asimismo, pueden aparecer formas graves o atípicas del chikunguña, sobre todo en los grupos de riesgo, donde pueden ocurrir defunciones.

Si bien no existen medicamentos específicos para tratarla, sí se prescriben fármacos para reducir la fiebre y el dolor. El control de estos síntomas y la hidratación son fundamentales para el tratamiento.



Es importante promover la consulta a un establecimiento de salud ante la aparición de estos síntomas, particularmente en personas provenientes de áreas que presenten actualmente circulación de dengue o chikunguña (ver “Situación regional y nacional”).

Esta información registrada en los servicios de salud es el insumo para el Sistema Nacional de Vigilancia de la Salud (SNVS).

¿PUEDE SER GRAVE LA FIEBRE CHIKUNGUÑA?

En los niños y jóvenes la fiebre chikunguña usualmente se resuelve en pocos días y las personas se integran sus actividades cotidianas. En los adultos los dolores pueden continuar por algunas semanas e incluso años. Es la fase crónica de la enfermedad, con manifestaciones recurrentes de dolores articulares que afectan la calidad de vida de las personas.

En casos excepcionales pueden aparecer formas atípicas y severas de la enfermedad, especialmente en los grupos de riesgo mencionados anteriormente. En estas personas es fundamental el seguimiento médico estricto. Las personas que viven solas y sobre todo ancianos que viven solos deben tener el apoyo de un familiar.

MEDIDAS PREVENTIVAS



Al igual que en el caso del dengue, las medidas preventivas implican dos ejes:

- 1) Evitar los criaderos de mosquitos dentro y fuera de las viviendas y/o en baldíos
- 2) Evitar las picaduras de mosquitos

(Ver “Mensajes clave para la población” más adelante).



¿Dónde se cría el *Aedes aegypti*?

El mosquito que transmite el dengue y la fiebre chikunguña vive en nuestras casas y en sus alrededores.

El *Aedes aegypti* puede colocar sus huevos en cualquier recipiente que acumule agua quieta y limpia dentro de las casas y en patios, jardines, balcones, terrazas, etc.

Las botellas, floreros, tachos, baldes, palanganas, bebederos de animales, tanques de agua, porta-macetas, lonas o bolsas arrugadas, pueden ser potenciales criaderos.

Dado que la presencia de estos mosquitos es una condición para que estas enfermedades circulen en una población, una gran cantidad de mosquitos aumenta el riesgo de diseminar estas patologías en toda la comunidad.

SITUACIÓN REGIONAL Y NACIONAL

La fiebre chikunguña, junto con el dengue, la fiebre amarilla y la encefalitis de San Luis, constituyen un grupo de enfermedades causadas por virus transmitidos por artrópodos (arbovirus). Estas enfermedades tienen el mismo mecanismo de transmisión y características clínicas, y comparten acciones de control, por lo que su vigilancia se realiza de manera integrada.

En Argentina, desde la reemergencia del dengue en el año 1998, se ha registrado con mayor frecuencia el inicio de circulación autóctona del virus dengue a partir de los meses de enero y febrero de cada año.

En el transcurso del 2015 aún no se ha registrado circulación autóctona por dengue o chikunguña, aunque esta situación es dinámica y requiere del monitoreo epidemiológico permanente.

El Boletín Integrado de Vigilancia Semanal realizado por el Ministerio de Salud de la Nación muestra la situación en que se encuentran las enfermedades de notificación obligatoria en el país. En este Boletín encontrará la información de la situación regional y nacional del dengue y la fiebre chikunguña. [click aquí >>](#)

Al mismo tiempo, en la [sección especial de fiebre chikunguña](#) del portal web del Ministerio de Salud de la Nación se brinda información actualizada sobre el tema y los últimos partes de OPS y OMS. Asimismo, se pueden encontrar las principales recomendaciones y mensajes claves para prevenir esta enfermedad destinados para la población general en las secciones de: [Dengue y fiebre chikunguña](#), [Salud en Emergencias y Desastres](#) y [Salud del Viajero](#) (los tres accesibles dentro del portal web del Ministerio de Salud de la Nación: www.msal.gov.ar).

Recomendaciones: ¿Qué debe hacer el gobierno municipal?

10 CLAVES PARA PREVENIR EL DENGUE Y LA FIEBRE CHIKUNGUÑA

La mejor forma de prevenir el dengue y la fiebre chikunguña es eliminar del ámbito hogareño y público todos los criaderos de mosquitos, es decir, todos los recipientes capaces de contener agua. En caso de no poder ser eliminados, es necesario darles un manejo ambiental adecuado.

Las latas, botellas, neumáticos, trozos de plástico y lona y bidones cortados que acumulen agua deben ser eliminados. Si estos no pueden eliminarse porque se usan permanentemente, debe evitarse que acumulen agua dándolos vuelta, tapándolos (baldes, palanganas, tambores) o vaciándolos permanentemente (porta macetas, bebederos).

El gobierno local es responsable del ordenamiento ambiental del municipio. Entre otras cosas, esto implica la erradicación de las fuentes de acumulación de chatarra y eliminación de inservibles, el cuidado en la gestión de aguas superficiales y la identificación de aquellos espacios privados sobre los cuales sea posible ejercer actividades de control.



1. Gestionar el cuidado de la salud ambiental de: escuelas, hospitales y centros de salud, terminales de transporte público, talleres ferroviarios, playones de vehículos incautados por la justicia y en custodia policial, cementerios, cárceles, plazas, clubes deportivos, balnearios y de todo otro espacio común cuyo mantenimiento resulte de impacto local.



2. Garantizar una frecuencia de recolección, transporte y disposición final de los residuos sólidos adecuada para combatir la proliferación del vector, y evitar que vuelvan al circuito doméstico.



3. Compactar los residuos y la posterior cobertura, vigilancia y señalética adecuada.



4. Erradicar los basurales a cielo abierto cercanos a viviendas e instalar redes de agua corriente.



5. Promover alianzas estratégicas con grupos o empresas dedicadas a tratamientos, reciclado o eliminación de residuos.



6. Evaluar la pertinencia de la fumigación ya que sólo es recomendable en momentos de emergencia y no es suficiente para eliminar el mosquito.



7. Fortalecer los espacios de participación comunitaria para facilitar el acceso de la información preventiva a la población.



8. Elaborar una estrategia de comunicación hacia la comunidad con información concisa, clara y oportuna sobre las características de esta enfermedad nueva, qué hacer ante síntomas de alerta y cuáles son las pautas preventivas para eliminar los criaderos de mosquitos dentro y fuera de las viviendas y evitar las picaduras de mosquitos.



9. Incorporar y actualizar los datos epidemiológicos en las salas de situación de salud local para una mejor estimación de los casos y seguimiento de los casos en los grupos de riesgo.



10. Reforzar la capacitación del personal de salud en manejo clínico, diagnóstico diferencial, triaje o clasificación y notificación a través del SNVS de pacientes afectados por la enfermedad. Y garantizar que los establecimientos de salud del municipio se encuentren notificando en forma oportuna y regular a través del SNVS.

Medidas ambientales para el control de potenciales sitios de cría

		LIMPIAR	CUBRIR	ALMACENAR BAJO TECHO	RELLENAR (ARENA/TIERRA)	RECOLECTAR / RECICLAR / ELIMINAR	AGUJEREAR O DRENAR
Algunos sitios de cría posibles	ÚTILES	Tanque o cisterna para almacenar agua					
		Tambor hasta 200 litros					
		Floreros					
		Plantas en macetas con plato					
		Estanques y fuentes ornamentales					
		Canaletas de techo					
		Depósitos de agua para animales					
		Piscinas y pileras de lona					
	Rejillas de desagües						
	INÚTILES	Neumáticos abandonados					
		Aparatos en desuso					
		Baldes y tambores abandonados					
		Latas					

MENSAJES CLAVE PARA LA POBLACIÓN

1) Prevención del dengue y la fiebre chikunguña

Eliminación de criaderos

- El descacharrado y ordenamiento del domicilio y peridomicilio son las principales medidas preventivas frente al dengue y chikunguña, ya que permiten eliminar los criaderos de mosquitos.
- Eliminar todos los recipientes u objetos en desuso que puedan acumular agua (como latas, botellas, neumáticos).
- Dar vuelta los objetos que se encuentran en el exterior y pueden acumular agua cuando llueve (baldes, palanganas, tambores).
- Cambiar el agua de bebederos de animales, colectores de desagües de aire acondicionado o lluvia, dentro y fuera de la casa, cada 3 días.
- Rellenar los floreros y portamacetas con arena húmeda.
- Mantener los patios y jardines desmalezados.
- Destapar canaletas y desagües de lluvia de los techos.
- Tapar los tanques y recipientes que se usan para recolectar agua.
- Mantener limpias, cloradas o vacías las piletas de natación fuera de la temporada.
- Identificar posibles criaderos en los barrios para informar a las autoridades municipales.
- Colaborar con los municipios durante las tareas de descacharrado o de tratamiento de recipientes con agua y facilitando el trabajo de los trabajadores municipales.

Evitar las picaduras de mosquitos

- Colocar mosquiteros en las ventanas y puertas de las viviendas.
- Usar repelentes sobre la piel expuesta y sobre la ropa con aplicaciones cada 3 horas.

- Usar mangas largas y pantalones largos si se desarrollan actividades al aire libre.
- Utilizar espirales o tabletas repelentes en los domicilios.
- Es recomendable que las mujeres embarazadas adopten especialmente estas precauciones para evitar el contacto con los mosquitos vectores.
- Además, para prevenir que otros mosquitos se infecten y puedan contagiar a otras personas es muy importante que las personas enfermas con chikunguña utilicen mosquiteros en los sitios en que se encuentran mientras tengan fiebre hasta que termine el período febril.
- Más información en la línea gratuita: 0800-222-1002.

2) Síntomas de alerta

- Durante el verano pueden darse casos de dengue y fiebre chikunguña.
- Es importante estar alertas a la aparición de síntomas compatibles con fiebre chikunguña y dengue: fiebre alta, dolor de cabeza y detrás de los ojos, fuerte dolor muscular o en las articulaciones (en especial muñecas y tobillos), sarpullido.
- Frente a la presencia de algunos de estos síntomas, es importante acudir urgente al centro de salud u hospital más cercano.
- En ningún caso automedicarse, ya que se puede agravar el cuadro.
- Más información en la línea gratuita: 0800-222-1002.

Materiales para la población

Flyer fiebre chikunguña para viajeros,
Ministerio de Salud de la Nación [click aquí >>](#)

Díptico dengue y fiebre chikunguña,
Ministerio de Salud de la Nación [click aquí >>](#)

Materiales gráficos para prevención de dengue y chikunguña,
Ministerio de Salud de la Nación [click aquí >>](#)

Materiales radiales para prevención de dengue y chikunguña,
Ministerio de Salud de la Nación [click aquí >>](#)

Materiales audiovisuales para prevención de dengue y chikunguña,
Ministerio de Salud de la Nación [click aquí >>](#)

Materiales educativos para prevención de dengue y chikunguña,
Ministerio de Salud de la Nación [click aquí >>](#)

Materiales para equipo municipal

Recomendaciones generales dirigidas al nivel municipal de gestión pública para la recolección y descarte de objetos inservibles,
Ministerio de Salud de la Nación [click aquí >>](#)

Plan Nacional de preparación y respuesta frente a la fiebre chikunguña en Argentina 2014,
Ministerio de Salud de la Nación [click aquí >>](#)

Guía equipo salud fiebre chikunguña,
Ministerio de Salud de la Nación [click aquí >>](#)

Participación social en la prevención del dengue: Guía para el promotor, UNICEF [click aquí >>](#)

Otros enlaces de utilidad

Del Ministerio de Salud de la Nación:

Sección especial: fiebre chikunguña: [click aquí >>](#)

Minisitio: Dengue y fiebre chikunguña: [click aquí >>](#)

Minisitio: Salud del viajero: [click aquí >>](#)

Minisitio: Salud en emergencias y desastres: [click aquí >>](#)

Otros sitios:

Guía de preparación y respuesta ante la eventual introducción del virus chikunguña en la Américas [click aquí >>](#)

Temas de Salud de la OPS/OMS sobre chikunguña [click aquí >>](#)

Chikunguña. OPS/OMS República Dominicana [click aquí >>](#)

Chikunguña, página de la OMS [click aquí >>](#)

Centro para el Control de Enfermedades. CDC: [click aquí >>](#)

Chikungunya: Francia [click aquí >>](#)

Fuente: Ministerio de Salud de la Nación: www.msal.gov.ar
Organización Panamericana de la Salud: www.paho.org



Av. 9 de Julio 1925 8º piso, C1073ABA, C.A.B.A.

011-4373-9309

redmunisal@msal.gov.ar

PNMCS

Dirección Nacional de
Prevención de
Enfermedades y Riesgos

Dirección Nacional de
Determinantes de la
Salud e Investigación

Dirección Nacional de
Relaciones
Internacionales

Ministerio de
Salud
Presidencia de la Nación

