

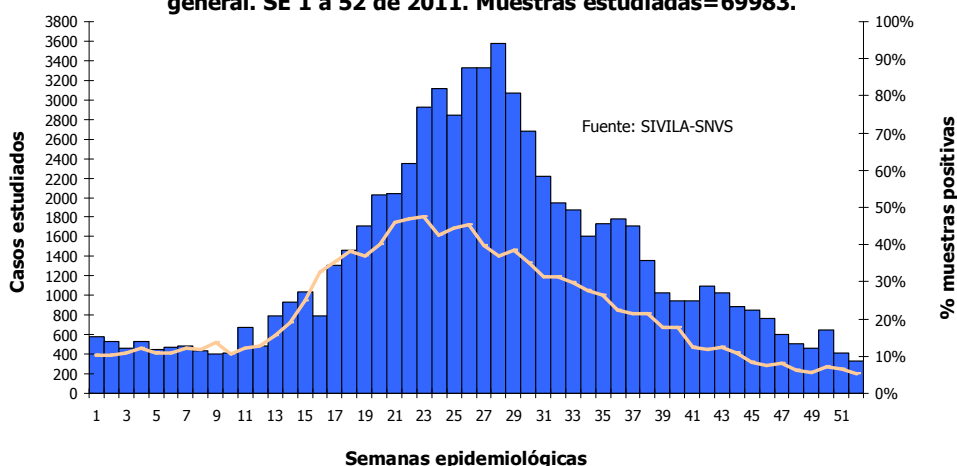
INFORME TÉCNICO DE VIGILANCIA DE VIRUS RESPIRATORIOS. AÑO 2011. REPÚBLICA ARGENTINA

El presente informe ha sido elaborado por el Área de Vigilancia de la Dirección de Epidemiología del Ministerio de Salud de la Nación en base a la información proveniente del Sistema de Vigilancia por Laboratorios, módulo del Sistema Nacional de Vigilancia de la Salud (SIVILA-SNVS). La Dirección de Epidemiología agradece el importante trabajo realizado por los más 100 laboratorios de las 24 provincias, a los Centros Nacionales de Influenza y al Laboratorio Nacional de Referencia que participaron de la vigilancia de virus respiratorios y aportaron la información al sistema nacional, haciendo posible los análisis contenidos en este informe.

En el transcurso del año 2011 fueron estudiadas por laboratorio y notificadas al SIVILA un total de 69.983 muestras provenientes de casos de infecciones respiratorias agudas en todo el país¹. Durante el mes de julio (semanas epidemiológicas 26 a 29) se registró el mayor número de casos analizados con un promedio de 3300 casos/semana.

La proporción de casos positivos para virus respiratorios sobre el total de casos estudiados fue del 30% del total de los casos acumulados durante el año. Durante el mes de junio (SE 21 a 26), se registró la mayor proporción de casos positivos sobre el total de estudiados, con un promedio semanal del 45%. (gráfico 1). No obstante, la proporción de positividad fue variable durante las diferentes semanas del año, con una mediana del 18%, alcanzando un máximo de 47% y un mínimo de 5%.

GRAFICO 1: Casos positivos por SE y porcentaje de positividad general. SE 1 a 52 de 2011. Muestras estudiadas=69983.

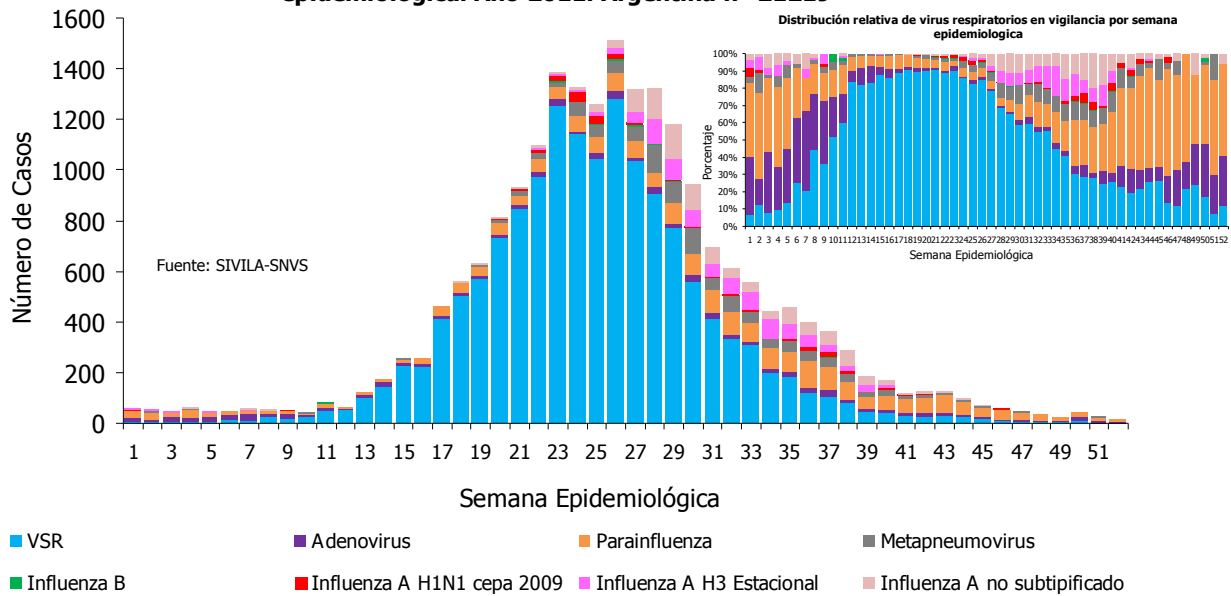


En el 85% de los casos se consignó la edad (59901). De ellos, el 93% de los casos correspondió a menores de 14 años. Los menores de 2 años representaron el 74%.

En los meses de otoño e invierno (semanas epidemiológicas 8 a 36) el VSR fue el predominantemente hallado, mientras que los virus influenza mostraron un incremento más tardío, siendo los virus más frecuentes entre las semanas 37 a 39; a partir de entonces comienza el predominio del virus parainfluenza hasta fines del año. Gráfico 2.

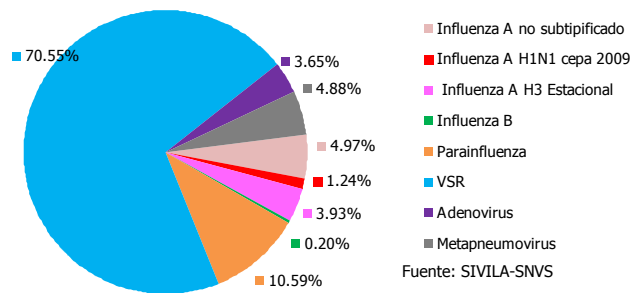
¹ Los datos aquí consignados corresponden a los disponibles en el SNVS – SIVILA al día 31 de enero de 2012.

GRAFICO 2: Distribución virus respiratorios en vigilancia por semana epidemiológica. Año 2011. Argentina n=21219



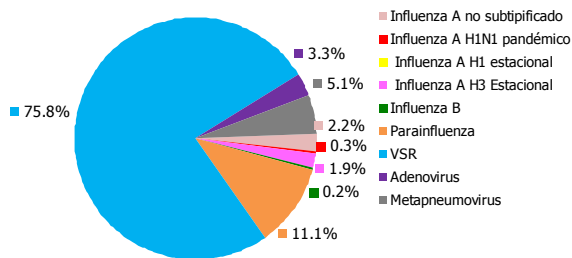
El virus más frecuentemente hallado en los casos de infecciones respiratorias estudiados por laboratorio fue el sincicial respiratorio (VSR). Este virus acumuló el 70.6% de las muestras positivas, seguido del parainfluenza con el 10.6% y en tercer lugar todos los virus influenza que correspondieron al 10.3%.

Distribución porcentual de virus respiratorios identificados. Argentina. Año 2011. n=21017



En los grupos de edad blanco de la vacunación antigripal se observó que en menores de 2 años se identificó virus Influenza en 727 casos, menos del 5% de los virus respiratorios hallados, mientras que el VSR representó el 75.8%. Por el contrario, en los mayores de 65 años se identificó virus Influenza en 108 casos, el 78% del total de positivos; sólo el 10.1% correspondió a VSR. Gráficos 3 y 4.

GRAFICO 3: Porcentaje de positivos según tipo de virus respiratorios en menores de 2 años. Argentina. Año 2011.
n= 15574 Muestras estudiadas=44474



Fuente: SIVILA-SNVS

GRAFICO 4: Porcentaje de positivos según tipo de virus respiratorios en pacientes mayores de 65 años. Argentina. Año 2011.
n= 139 Muestras estudiadas=782

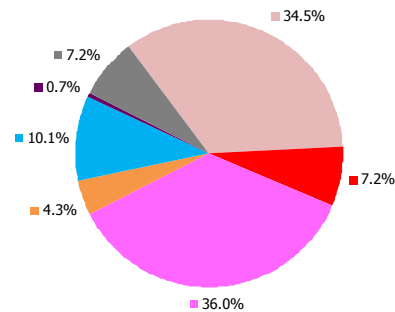
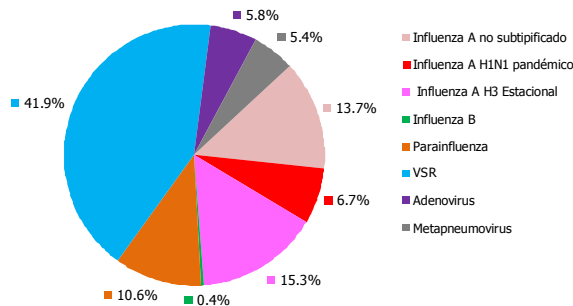


GRAFICO 5: Porcentaje de positivos según tipo de virus respiratorios en pacientes de 2 a 64 años. Argentina. Año 2011.
n= 2906 Muestras estudiadas=14645

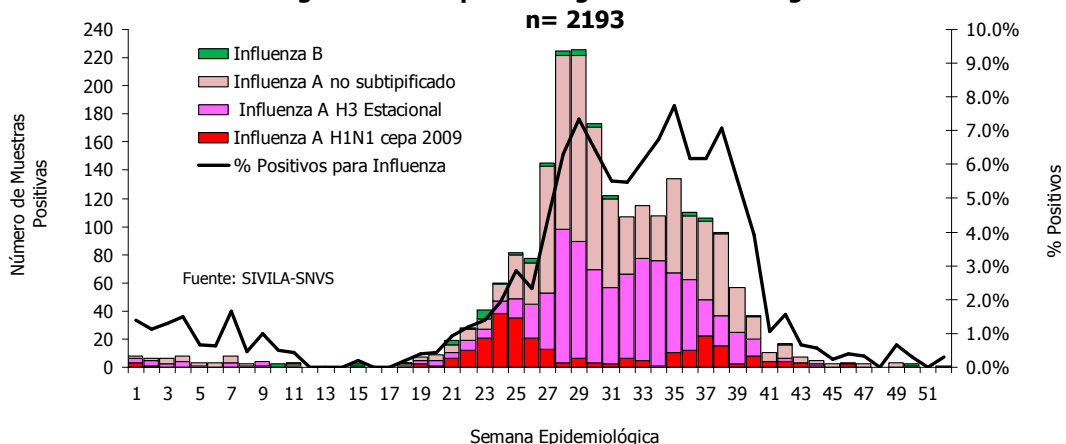


Por otra parte, en el grupo de 2 a 64 años, el porcentaje de virus Influenza en el total de casos fue del 36% mientras que el VSR representó el 41.9% de los casos positivos. Gráfico 5.

De los 1052 casos identificados como Influenza en este grupo de edad, 9 consiguieron la condición de embarazada, de las cuales 8 requirieron internación; y 29 se registraron como inmunocomprometidos, de los cuales 19 requirieron internación.

Fueron detectados casos de infección por virus Influenza durante todo el año, correspondiendo el 98% a Influenza A. En el siguiente gráfico puede apreciarse que los dos subtipos de Influenza A hallados (H1N1 y H3) cocircularon durante el año. Sin embargo lo hicieron en diferente proporción, habiendo predominado el virus influenza A H3 con el 76%

Casos de Influenza y proporción de positivos sobre casos analizados según semana epidemiológica. Año 2011. Argentina



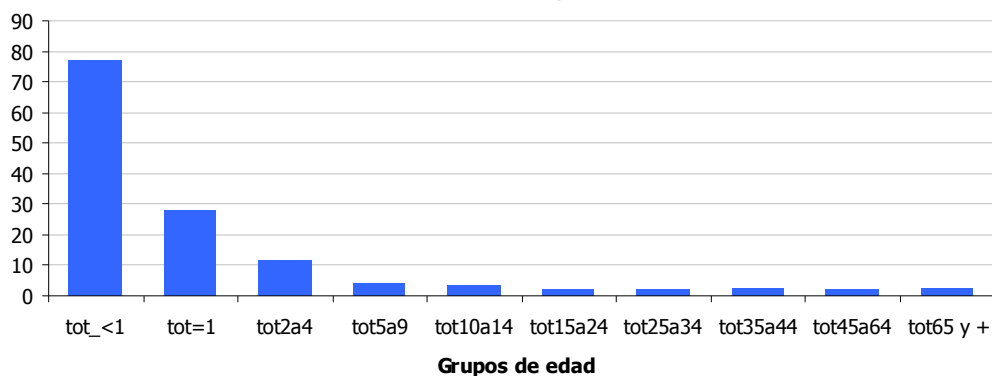
de los casos subtipificados.

Según información proporcionada por el Laboratorio Nacional de Referencia de Virus Respiratorios del Instituto Nacional de Enfermedades Infecciosas (INEI-ANLIS Carlos Malbrán), los virus de influenza A que circularon estaban relacionados antigénica y

genómicamente con los virus incluidos en la fórmula vacunal 2011 A/Perth/16/2009 (H3N2) y A/California/07/2009 (H1N1)pdm.

En términos relativos el grupo con mayor notificación de casos de influenza correspondió a los menores de un año, pudiendo esto obedecer a la mayor indicación de diagnóstico en este grupo de edad y a la mayor sensibilidad de las pruebas diagnósticas en este grupo.

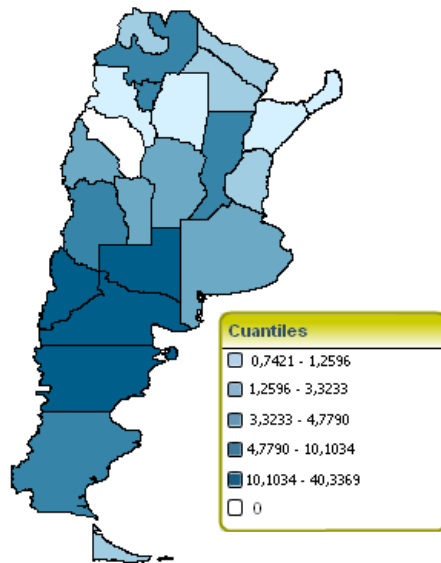
Tasa de notificación de casos positivos de influenza por grupo de edad por cada 100.000 habitantes. Argentina. Año 2011



Todas las provincias excepto La Rioja registraron casos de Influenza. El 57% de los 2193 casos se concentraron en 3 jurisdicciones: CABA, Buenos Aires y Neuquén.

Provincia	Virus Influenza A			Virus Influenza B	Total	Porcentaje del total de casos de Influenza
	Influenza A no subtipificado	Influenza A H3	Influenza A H1N1			
CAPITAL FEDERAL	420	82	4	5	511	23.30%
BUENOS AIRES	232	251	3	23	509	23.21%
NEUQUEN	128	81	19		228	10.40%
SANTA FE		146	10	1	157	7.16%
CORDOBA	48	97	1		146	6.66%
MENDOZA			142	1	143	6.52%
SALTA	69		48	1	118	5.38%
TUCUMAN	25	34	14		73	3.33%
RIO NEGRO	26	35			61	2.78%
CHUBUT	26	26			52	2.37%
LA PAMPA	13	20	2		35	1.60%
CHACO	16	7	8		31	1.41%
SAN JUAN	24	1			25	1.14%
ENTRE RIOS		18		1	19	0.87%
SAN LUIS		13	5	1	19	0.87%
JUJUY	4	2	6		12	0.55%
CORRIENTES	12				12	0.55%
SANTA CRUZ	1	7		4	12	0.55%
MISIONES	3	2		4	9	0.41%
SANTIAGO DEL ESTERO		8		1	9	0.41%
FORMOSA	6	1			7	0.32%
CATAMARCA		3			3	0.14%
TIERRA DEL FUEGO	1		1		2	0.09%
Total general	1054	834	263	42	2193	100%

Tasas de Influenza por 100000 Hab. por provincia - Argentina 2011



Las mayores tasas de notificación de influenza se registraron en Neuquén, seguido de Río Negro, Chubut y La Pampa.

La información con la que se confeccionó este informe proviene de las notificaciones realizadas al Sistema Nacional de Vigilancia de la Salud, módulo SIVILA en los siguientes establecimientos:

Provincia	Establecimiento Notificador
BUENOS AIRES	CTRO DE SALUD FCO J MUÑIZ HOSP GENERAL JULIO DE VEDIA HOSP INTERZONAL AGUDOS SAN JOSE HOSP INTERZONAL ESP AGUDOS SOR MARIA LUDOVICA HOSP INTERZONAL ESP MATERNO INF DR V. TETAMANTTI HOSP INTERZONAL GRAL AGUDOS DR PEDRO FIORITO HOSP INTERZONAL GRAL AGUDOS EVITA HOSP INTERZONAL GRAL AGUDOS L.C. DE GANDULFO HOSP INTERZONAL GRAL AGUDOS PROF DR R. ROSSI HOSP INTERZONAL GRAL DR PENNA HOSP INTERZONAL GRAL SAN MARTIN HOSP MARIANO Y LUCIANO DE LA VEGA HOSP MUNICIPAL DE NIÑOS DE SAN JUSTO HOSP MUNICIPAL DR LEONIDAS LUCERO HOSP NACIONAL PROF DR A. POSADAS HOSP ZONAL ESP PEDIATRIA ARGENTINA DIEGO HOSP ZONAL ESPECIALIZADO DR NOEL SBARRA HOSP ZONAL GRAL AGUDOS ABRAHAM PIÑEYRO -AREA A HOSP ZONAL GRAL AGUDOS DESCENTRALIZ EVITA PUEBLO HOSP ZONAL GRAL AGUDOS DR ERILL HOSP ZONAL GRAL AGUDOS DR PAROISSIEN HOSP ZONAL GRAL AGUDOS LUCIO MELENDEZ HOSP ZONAL GRAL AGUDOS M.V. DE MARTINEZ HOSP ZONAL GRAL AGUDOS PETRONA V. DE CORDERO HOSP ZONAL GRAL AGUDOS SAN ROQUE HOSP ZONAL GRAL VICENTE LOPEZ Y PLANES HOSPITAL COMUNAL DE TIGRE HOSPITAL EL CRUCE DE ALTA COMPLEJIDAD EN RED HOSPITAL GENERAL DE AGUDOS ARTURO OÑATIVIA HOSPITAL INTERZONAL DE AGUDOS HEROES DE MALVINAS HOSPITAL MUNICIPAL HECTOR CURA HOSPITAL PROVINCIAL PERON Hospital Zonal de Agudos Dr. Carlos Bocalandro HTAL MERCANTE CTRO DE MEDICINA PREVENTIVA HOSP DR PEDRO ORELLANA HOSP INTERZONAL AGUDOS Y CRONICOS SAN JUAN DE DIOS HOSP INTERZONAL ESP AGUDOS Y CRONICOS DR A. KORN HOSP MUNICIPAL AGUDOS DR PEDRO ECAY HOSP MUNICIPAL DR JULIO RAMOS HOSP ZONAL DR J.C. ARAMBURU HOSP ZONAL GRAL AGUDOS SAN FELIPE HOSP ZONAL MUNICIPAL NUESTRA SEÑORA DE LUJAN LABORATORIO CENTRAL DE SALUD PUBLICA UNIDAD CENTRO
CAPITAL FEDERAL	CEMIC - CTRO ED MED E INV CLIN "NORBERTO QUIRNO" CTRO DE ESTUDIOS INFECTOLOGICOS DR STAMBOULIAN HOSP DE INFECCIOSAS F. MUÑIZ HOSP DE PEDIATRIA PROF DR J. GARRAHAN - SAMIC HOSP GENERAL DE AGUDOS A. ZUBIZARRETA HOSP GENERAL DE AGUDOS DONACION F. SANTOJANNI HOSP GENERAL DE AGUDOS DR C. DURAND HOSP GENERAL DE AGUDOS DR E. TORNU HOSP GENERAL DE AGUDOS DR T. ALVAREZ - CAPITAL HOSP GENERAL DE AGUDOS J. A. PENNA HOSP GENERAL DE AGUDOS P. PIÑERO HOSP GENERAL DE NIÑOS P. DE ELIZALDE HOSP GENERAL DE NIÑOS RICARDO GUTIERREZ
CATAMARCA	ESTAB SANITARIO INTERZONAL DE NIÑOS EVA PERON LABORATORIO DE BIOLOGIA MOLECULAR - DIVISION BIOQUIMICA - MINISTERIO DE SALUD
CHACO	HOSP 4 DE JUNIO DR RAMON CARRILLO HOSP DR JULIO C. PERRANDO

CHUBUT	HOSP REGIONAL COMODORO RIVADAVIA DR SANGUINETTI HOSP SUBZONAL DR ANDRES ISOLA HOSP ZONAL ESQUEL HOSP ZONAL TRELEW DR ADOLFO MARGARA LABORATORIO DIBAC S.A.
CORDOBA	COMPLEJO ASISTENCIAL REG BELL VILLE DIVISION LABORATORIO CENTRAL HOSP JESUS MARIA
CORRIENTES	LABORATORIO CENTRAL HOSP DR MIGUEL SUSSINI
ENTRE RIOS	HOSP MATERNO INFANTIL SAN ROQUE
	HOSP CENTENARIO HOSP SAGRADO CORAZON DE JESUS HOSP SAN MARTIN HOSP VECINAL JOSE DE SAN MARTIN HOSPITAL DELICIA MASVERNAT HOSPITAL SAN JOSE LABORATORIO EPIDEMIOLOGICO PROVINCIAL SANATORIO ADVENTISTA DEL PLATA
FORMOSA	HOSP ALTA COMPLEJIDAD J. D. PERÓN LABORATORIO DE VIGILANCIA EPIDEMIOLOGICA
JUJUY	HOSP DR H. QUINTANA LABORATORIO CENTRAL DE SALUD PUBLICA
	HOSP CALILEGUA HOSP DR GUILLERMO PATERSON
LA PAMPA	ESTAB ASIST GOBERNADOR CENTENO HOSPITAL DR LUCIO MOLAS
LA RIOJA	CENTRO DE DIAG. Y TTO. DE ENFERMEDADES DE TRANSMISION - CEDITET
MENDOZA	HOSP ANTONIO SCARAVELLI HOSP CENTRAL HOSP HUMBERTO NOTTI HOSP LUIS CARLOS LAGOMAGGIORE HOSP TEODORO SCHESTAKOW OS EMP PUBLICOS - SANATORIO A. FLEMING HOSP ALFREDO ITALO PERRUPATO HOSP ANTONIO SCARAVELLI HOSP CARLOS SAPORITI HOSP DIEGO PAROISSIEN HOSP GENERAL ALVEAR HOSP GENERAL LAS HERAS
MISIONES	HOSPITAL PROVINCIAL DE PEDIATRIA HOSP PUBLICO SAMIC OBERA
NEUQUEN	HOSPITAL DR. EDUARDO CASTRO RENDON (NEUQUEN) HOSPITAL DR. HORACIO HELLER (NEUQUEN) LABORATORIO CENTRAL - NEUQUEN
	HOSPITAL CENTENARIO HOSPITAL DR. ALDO MAULU (CUTRAL CO) HOSPITAL DR. GREGORIO ALVAREZ (CHOS MALAL) HOSPITAL DR. RAMON CARRILLO (SAN M.DE LOS ANDES) HOSPITAL JUNIN DE LOS ANDES HOSPITAL ZAPALA LABORATORIO CENTRAL - NEUQUEN
RIO NEGRO	HOSP ZONAL DE VIEDMA ARTIMIDES ZATTI HOSP EL BOLSON HOSP GRAL CONESA HOSP DR RAMON CARRILLO HOSP GRAL ROCA HOSPITAL CIPOLLETTI HOSP CHOELE CHOEL



SALTA	HOSP DEL MILAGRO NUEVO HOSPITAL EL MILAGRO CTRO DE SALUD N° 6 BO. EL MANJON CTRO DE SALUD N° 61 SOLIDARIDAD CTRO DE SALUD N° 63 DR ROBERTO NARZ HOSP SAN BERNARDO
SAN JUAN	HOSP DR GUILLERMO RAWSON HOSP DR MARCIAL VICENTE QUIROGA CTRO DE SALUD PSTO SANIT ADIESTRAMIENTO DR. RENÉ FAVALORO
SAN LUIS	LABORATORIO DEL COMPLEJO SANITARIO POLICLIN. REGIONAL JUAN D. PERON LAB. DE SALUD PUBLICA DE LA PROV DE SAN LUIS
SANTA CRUZ	HOSP. REGIONAL RIO GALLEGOS
SANTA FE	HOSP. DE NIÑOS DR. ORLANDO ALASSIA HOSP. ESCUELA EVA PERON INER CONI - ANLIS M - CENTRO ESPECIALIDADES MEDICAS AMBULATORIAS ROSARIO M - HOSP. DE NIÑOS VICTOR J. VILELA P - HOSP. PROV. DE NIÑOS ZONA NORTE P - HOSP. PROV. DEL CENTENARIO P - HOSP. PROVINCIAL HOSP. DE SAN JUSTO - SAMCO HOSP. DR. A. GUTIERREZ - SAMCO HOSP. DR. J. FERRE - SAMCO HOSP. DR. JOSE MARIA CULLEN HOSP. GRANADEROS A CABALLO - SAMCO HOSP. J. B. ITURRASPE HOSP. PROV. SAN JOSE HOSPITAL RECONQUISTA LAB. AN. CLIN. DR O. FAY LABORATORIO CENTRAL DE LA CIUDAD DE SANTA FE M - HOSP. DE EMERGENCIAS DR CLEMENTE ALVAREZ M - HOSPITAL ROQUE SAENZ PEÑA
SGO. DEL ESTERO	CENTRO ESPECIALIZADO DE ANALISIS MOLECULARES Y METABOLICOS CENTRO PROVINCIAL DE SALUD EVA PERON - CEPSE INSTITUTO DE BIOMEDICINA - UNIVERSIDAD CATOLICA DE SGO DEL ESTERO
TIERRA DEL FUEGO	HOSP. REG. USHUAIA GOB. JUAN MANUEL CAMPOS - CONS. EXT. HOSP. REGIONAL NUESTRA SRA. DE LA CANDELARIA - CONS. EXT.
TUCUMAN	HOSP. DE CLINICAS PRESIDENTE DR. NICOLAS AVELLANEDA
NACION	INEI - ANLIS INE JARA - ANLIS INSTITUTO DE VIROLOGIA VANELLA - ANLIS