

Informe semanal de Vigilancia de enfermedades respiratorias

Resumen

Hasta la semana epidemiológica (SE) 18 el evento *Enfermedad tipo Influenza (ETI)* presentó una tasa acumulada de notificación mas baja que el mismo período del 2010 en el total país. Sin embargo, 6 de las 35 jurisdicciones presentaron una tasa mayor este año con respecto al anterior.

En cambio las *Bronquiolitis* se destacan en el hecho de que, a pesar de presentar una tasa acumulada a la SE 18 menor que el año pasado, entre las SE 1 y la 8 se mantuvo en el total país en zona de brote.

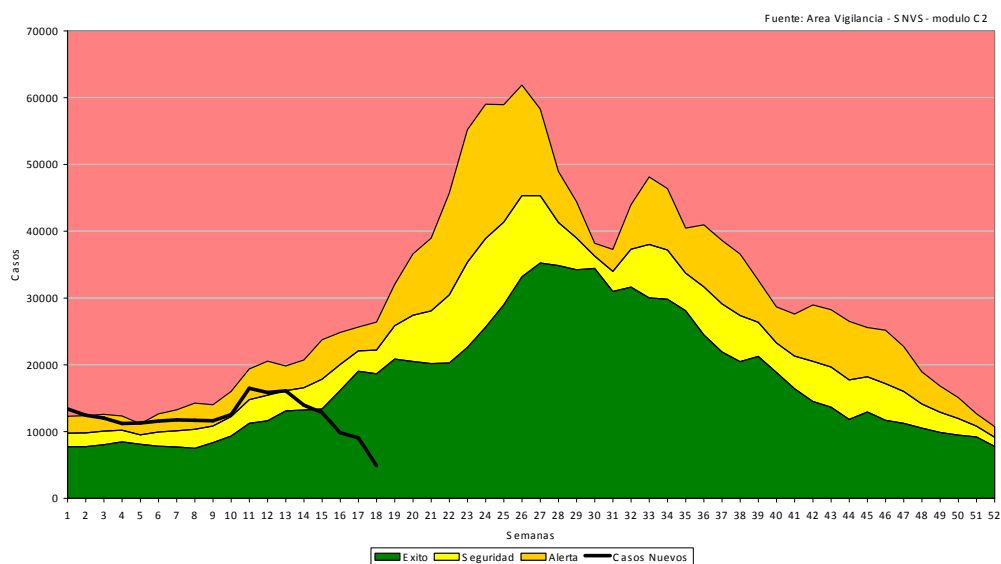
El evento *Neumonía* presentó una tasa acumulada menor al año 2010 en el total país para el mismo período, pero similar a la tasa del 2009. Sin embargo, si analizamos a nivel jurisdiccional, se evidencia que 9 de las jurisdicciones presentan mayores tasas que en el 2010.

En cuanto a los casos estudiados para virus respiratorios en el mismo período el 20.41% de los 9461 casos estudiados resultaron positivos para algún virus respiratorio. Más de 2/3 de los mismos (69.34%) correspondieron a Virus Sincial Respiratorio (VSR) seguido de Parainfluenza y Adenovirus y, cada uno ellos responsable del 13,26% y 12.07% respectivamente. El 75% de los casos estudiados correspondieron a pacientes menores de 5 años. En este grupo el VSR fue el virus mas frecuente (71%), seguido de Parainfluenza (13%) y Adenovirus (11%). En los pacientes entre 5 y 64 años el virus más frecuente también fue VSR que, junto a Parainfluenza y Adenovirus acumulan el 75% de los virus identificados en ese grupo de edad. En mayores de 65 años se reportaron sólo tres casos positivos para virus respiratorios, identificándose uno como Influenza A H3 estacional, Parainfluenza y VSR. En 12 provincias se identificaron casos de Influenza A y en 1 Influenza B. Los primeros fueron atribuibles fundamentalmente a Influenza A H3 estacional. Se identificaron 5 casos de Influenza pandémica, 4 de ellos importados y 1 sin información sobre antecedente de viaje reciente.

Vigilancia clínica

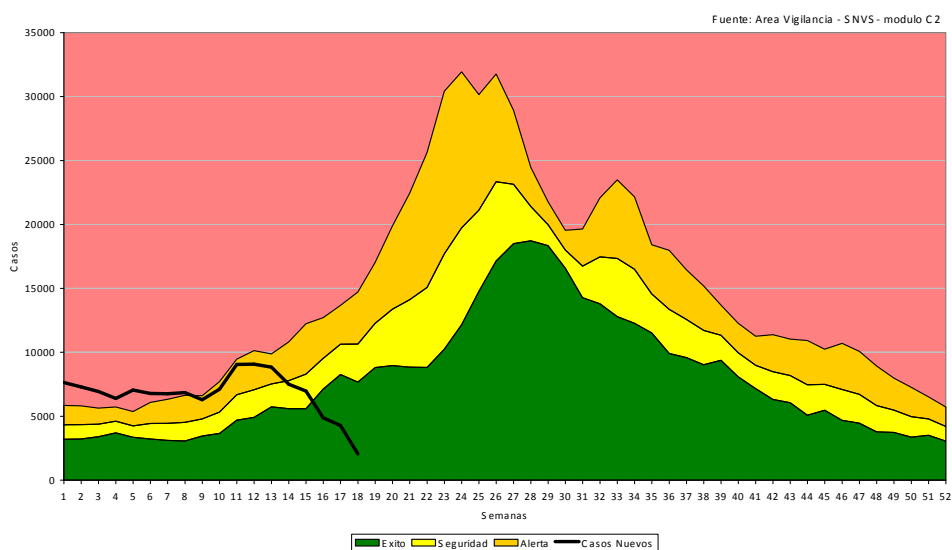
Enfermedad tipo Influenza (ETI)

Corredor Endémico Semanal de 2011
Enfermedad Tipo Influenza (ETI). Argentina
Históricos de 5 años: 2005 a 2010 (excluyendo 2009)



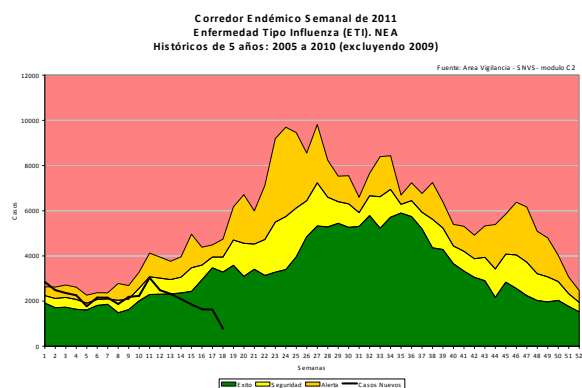
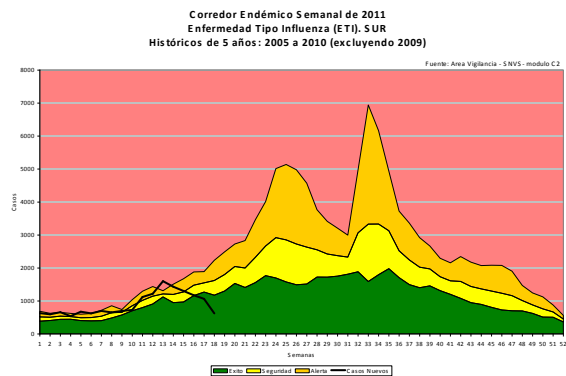
Con respecto a Enfermedad Tipo Influenza, comenzó en las primeras semanas del año hasta la SE 13 a nivel país en zona de alerta, luego se ubicó en zona de seguridad hasta la actualidad (la sustancial baja que se verifica en todos los corredores presentados en las últimas dos o tres SE, probablemente se deba al atraso en la notificación que, igualmente, es muy variable entre provincias y regiones).

Corredor Endémico Semanal de 2011
Enfermedad Tipo Influenza (ETI). Centro
Históricos de 5 años: 2005 a 2010 (excluyendo 2009)

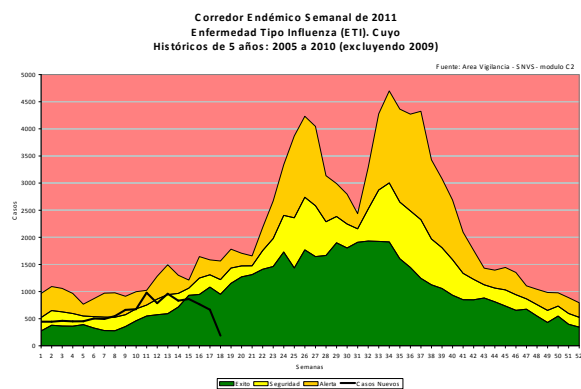
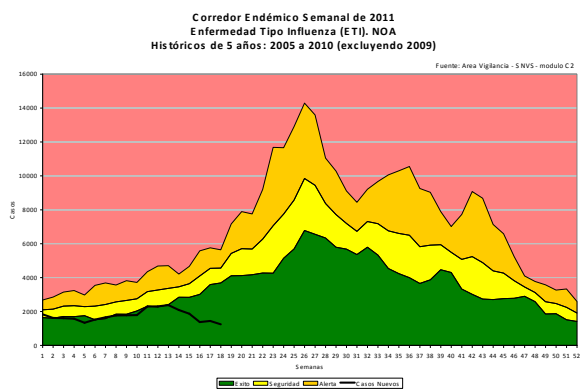


A nivel regional la región del Centro fue la única que se estuvo en zona de brote durante las primeras semanas del año, ubicándose luego de la SE 8 en zona de alerta hasta la SE 13.

En cambio, las regiones del Sur y el NEA comenzaron el año en zona de alerta (hasta la SE 15 y 7 respectivamente) y se encuentran actualmente en zona de seguridad.



En cambio las regiones de Cuyo y NOA estuvieron todo la mayor parte del año en zona de seguridad y éxito, a excepción de las SE 8 y 12 para la región de Cuyo que se ubicó en zona de alerta.

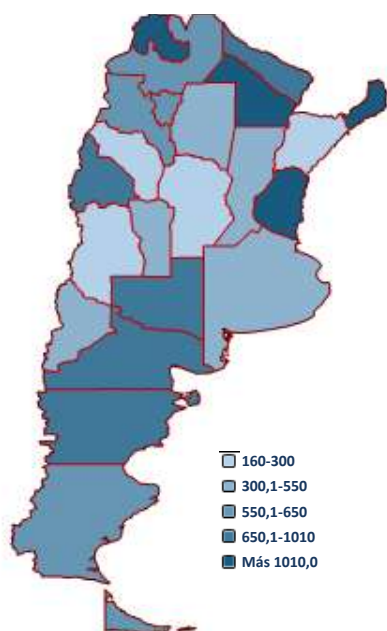


A nivel provincial, las jurisdicciones con las mayores tasas acumuladas durante este año son Formosa, Entre Ríos, la RS II de provincia de Buenos Aires y Chaco. Todas ellas duplican la tasa nacional.

Por otro lado, 6 de las 35 jurisdicciones presentan tasas más elevadas que durante el 2010: La Rioja, San Juan, RS IX y X de la provincia de Buenos Aires, Neuquén y Santa Fé.

Hasta la SE 18 de este año fueron notificados 218.433 casos de ETI en todo el país.

Mapa: Tasas de ETI por 100.000 hab por provincia. SE 1 a 18 – Año 2011. Argentina



Enfermedad Tipo Influenza (ETI)
Casos y Tasas Acumulados por 100000 habitantes.
Hasta la 18ª semana epidemiológica
PAIS ARGENTINA por Provincia
Años 2009 - 2011

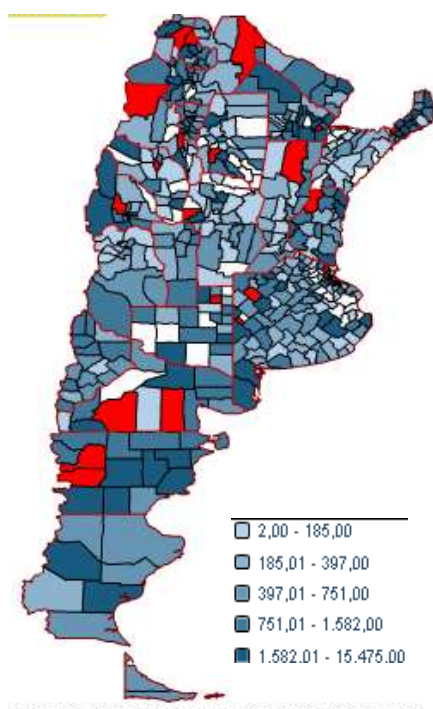
PROVINCIA	2009		2010		2011	
	Casos	Tasas	Casos	Tasas	Casos	Tasas
Total notificado CABA	3107		4440		5040	
Region Sanitaria I	5130	760,31	7086	1045,30	4273	630,34
Region Sanitaria II	2364	903,60	3640	1385,01	3496	1330,22
Region Sanitaria III	1493	583,65	1863	725,60	1621	631,35
Region Sanitaria IV	1481	266,03	2101	375,12	1387	247,64
Region Sanitaria V	35319	1126,61	38449	1213,87	33946	1071,70
Region Sanitaria VI	17193	462,88	16004	427,43	12109	323,41
Region Sanitaria VII	5695	251,95	12249	536,88	9604	420,95
Region Sanitaria VIII	3807	330,76	5415	466,34	5295	456,01
Region Sanitaria IX	1081	346,47	1419	453,06	1502	479,56
Region Sanitaria X	1046	324,54	782	241,29	843	260,11
Region Sanitaria XI	2056	176,79	3097	263,57	1578	134,30
Region Sanitaria XII	1541	111,78	3608	259,27	1901	136,61
Total PROV. BUENOS AIRES	78206	515,01	95713	624,93	77555	506,37
Córdoba	18374	545,45	22510	662,71	10340	304,42
Entre Ríos	11464	903,40	20573	1604,75	17106	1334,31
Santa Fe	7790	238,66	11472	349,21	11668	355,17
Centro	118941	455,05	154708	587,39	121709	462,10
La Rioja	385	110,55	636	178,98	779	219,22
Mendoza	8317	475,86	6825	386,54	3981	225,47
San Juan	3339	473,36	4088	571,71	4651	650,45
San Luis	1870	418,21	2173	475,74	1749	382,91
Cuyo	13911	428,22	13722	416,72	11160	338,92
Corrientes	7915	772,52	10886	1051,06	2997	289,37
Chaco	17995	1695,06	15260	1424,66	14124	1318,60
Formosa	8072	1473,72	8906	1602,68	5571	1002,53
Misiones	23149	2114,79	21651	1948,00	15396	1385,22
NEA	57131	1532,26	56703	1502,47	38088	1009,22
Catamarca	2866	723,19	3702	915,82	2563	634,05
Jujuy	10767	1562,17	8235	1179,01	7842	1122,74
Salta	21743	1745,60	12823	1011,83	8192	646,41
Santiago del Estero	11230	1284,12	10330	1169,12	3962	448,41
Tucumán	20837	1395,19	10985	726,76	8885	587,82
NOA	67443	1435,22	46075	966,93	31444	659,88
Chubut	5064	1087,26	5383	1143,53	4263	905,60
La Pampa	3124	925,57	3105	909,36	2437	713,72
Neuquén	3369	605,36	2619	463,34	2725	482,10
Río Negro	5131	854,19	5102	845,04	4424	732,75
Santa Cruz	1815	789,11	1615	689,91	1428	610,03
Tierra del Fuego	885	681,14	911	681,41	755	564,72
Sur	19388	835,53	18735	797,59	16032	682,51
Total PAIS ARGENTINA	276814	689,72	289943	715,58	218433	539,09

**Enfermedad Tipo Influenza (ETI)
Casos y Tasas Acumulados por 100000 habitantes.
Hasta la SE 18
Departamentos/Partido
con mayores tasas del país año 2011**

De los 25 departamentos con las mayores tasas del país, los primeros 10 tienen tasas entre 15.500 y 6.200 por 100.000 hab. Estos departamentos se encuentran distribuidos de manera heterogénea en las distintas regiones del país. La región del centro es la que tiene la mayor cantidad de departamentos (8 de estos primeros 25), y luego sigue las regiones del NOA y del Sur (con 5 departamentos cada una). De los departamentos que han notificado casos de ETI este año, la mitad se encuentran por debajo y la mitad por encima de la tasa nacional (539 casos por 100.000 hab.).

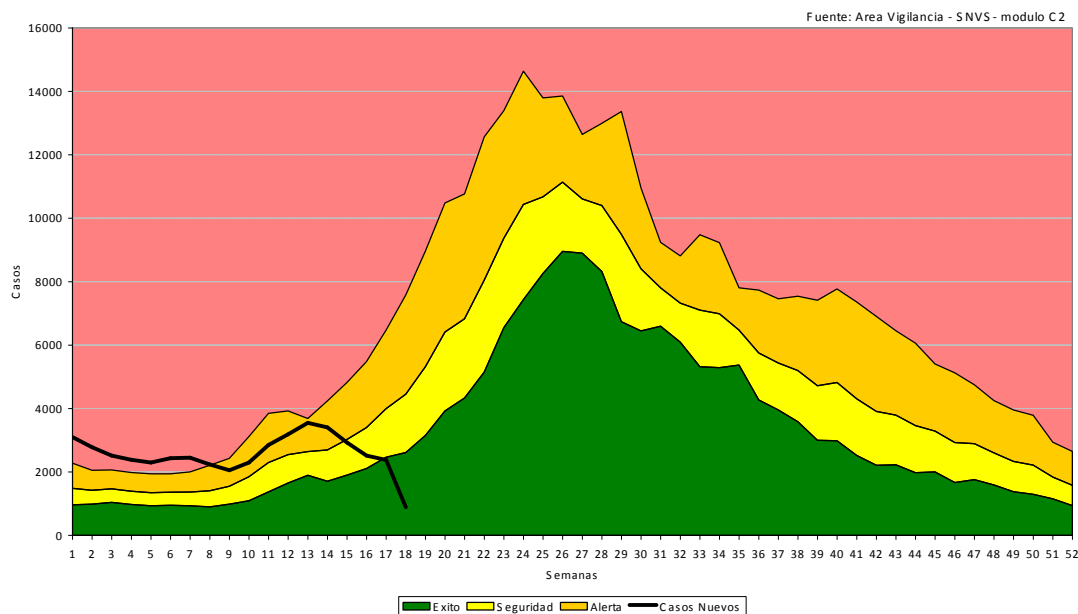
PORVINCIA	DEPARTAMENTO/PARTIDO	Casos	Tasas
Jujuy	Humahuaca	2487	15584,66
Córdoba	Pocho	745	13760,62
Catamarca	Antofagasta de la Sierra	189	11812,50
San Juan	Ullum	639	11303,73
Catamarca	Ambato	613	11303,71
Buenos Aires	Salliqueló	818	9104,06
Buenos Aires	Escobar	15681	7248,45
Buenos Aires	Carlos Tejedor	742	6557,67
Entre Ríos	La Paz	4576	6530,43
Misiones	Candelaria	1858	6253,58
Santa Fe	Vera	3320	6080,25
Corrientes	Itatí	546	5496,83
Jujuy	Cochinoca	755	5339,84
Río Negro	Valcheta	249	5030,30
Formosa	Ramón Lista	810	4967,80
Chaco	Libertad	573	4805,43
Salta	Rivadavia	1582	4796,12
Buenos Aires	Campana	4157	4302,56
La Rioja	Sanagasta	108	4241,95
Buenos Aires	Pinamar	939	4068,63
Río Negro	25 de Mayo	577	4036,09
La Pampa	Trenel	251	3979,07
Chubut	Tehuelches	216	3877,22
Santiago del Estero	Loreto	711	3759,92
Chubut	Languiño	107	3723,03

**Mapa: Tasas de ETI por 100.000 hab por departamento.
SE 1 a 18 – Año 2011. Argentina**



Bronquiolitis en menores de 2 años

Corredor Endémico Semanal de 2011 Bronquiolitis en menores de 2 Años. Argentina Históricos de 5 años: 2006 a 2010



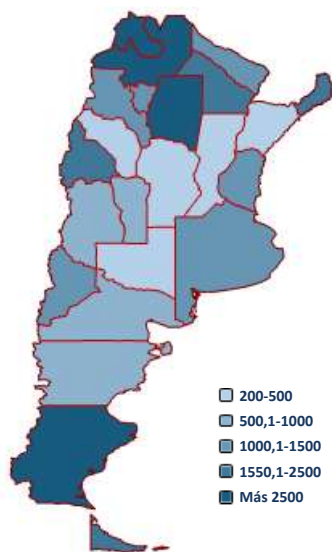
Con respecto a Bronquiolitis, comenzó en las primeras semanas del año en zona de brote (hasta la SE 8) para luego ubicarse en zona de alerta hasta la SE 15., finalmente se ubicó en la zona de éxito hasta la semana 18.

Hasta la fecha fueron notificados 46.206 casos de Bronquiolitis en menores de 2 años, número superior al notificado durante el año 2009.

Por otro lado, 17 de las 35 jurisdicciones se encuentran por encima de la tasa nacional (3.308 por 100.000 hab.)

Bronquiolitis en menores de 2 Años
Casos y Tasas Acumuladas por 100000 habitantes.
Hasta la 18ª semana epidemiológica
PAIS ARGENTINA por Provincia
Años 2009 - 2011

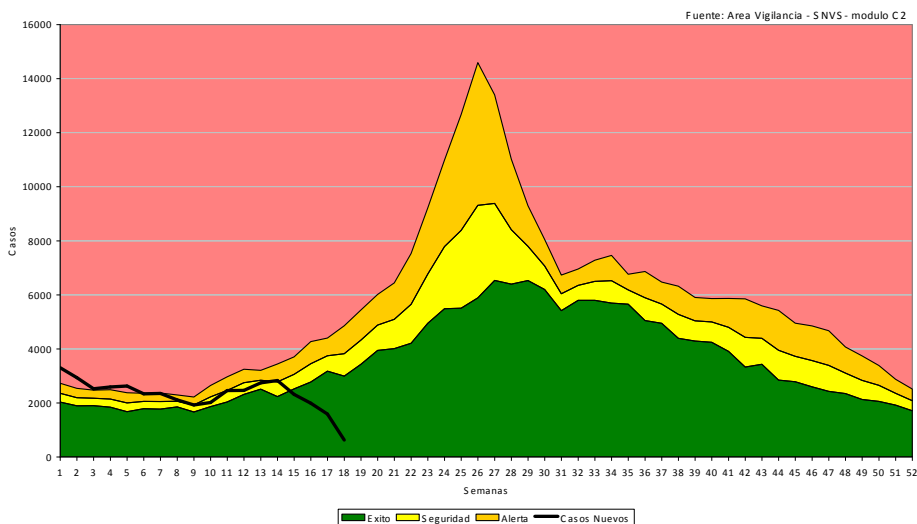
Mapa: Tasas de BQL por 100.000 hab por provincia. SE 1 a 18 – Año 2011. Argentina



PROVINCIA	2009		2010		2011	
	Casos	Tasas	Casos	Tasas	Casos	Tasas
Total notificado CABA	3835		6477		3077	
Region Sanitaria I	608	3199,49	1081	5709,91	542	2862,88
Region Sanitaria II	215	2603,54	291	3536,70	207	2515,80
Region Sanitaria III	178	2458,90	472	6553,74	216	2999,17
Region Sanitaria IV	431	2506,83	657	3828,45	594	3461,34
Region Sanitaria V	6002	5686,89	9490	8952,15	4737	4468,53
Region Sanitaria VI	3450	2782,24	6261	5040,82	4226	3402,41
Region Sanitaria VII	2111	2897,50	4751	6498,34	2862	3914,60
Region Sanitaria VIII	677	2067,11	2451	7481,00	1332	4065,56
Region Sanitaria IX	659	7005,42	1070	11425,52	605	6460,22
Region Sanitaria X	193	2042,76	346	3673,43	221	2346,32
Region Sanitaria XI	930	2556,63	1063	2913,21	1745	4782,26
Region Sanitaria XII	1179	2519,82	1808	3855,83	957	2040,95
Total PROV. BUENOS AIRES	16633	3402,39	29741	6072,39	18244	3724,98
Córdoba	1779	1799,75	1693	1674,28	840	830,71
Entre Ríos	592	1271,12	1474	3141,99	1794	3824,10
Santa Fe	603	586,43	1584	1535,43	850	823,94
Centro	23442	2872,65	40969	5007,25	24805	3031,68
La Rioja	171	1266,20	97	699,55	82	591,37
Mendoza	1086	1676,65	1450	2240,42	1121	1732,08
San Juan	1227	4315,10	1588	5550,31	1292	4515,75
San Luis	115	626,26	367	1972,27	279	1499,36
Cuyo	2599	2077,95	3502	2783,67	2774	2205,00
Corrientes	752	1779,42	2094	4858,13	227	526,65
Chaco	2216	5011,87	4176	9190,75	2677	5891,67
Formosa	412	1619,69	875	3351,46	603	2309,64
Misiones	1397	2659,38	2204	4116,16	1702	3178,63
NEA	4777	2904,94	9349	5558,50	5209	3097,04
Catamarca	299	1691,37	447	2488,17	368	2048,43
Jujuy	1909	6354,23	2227	7311,71	2223	7298,58
Salta	1864	3254,08	2896	4951,36	3333	5698,51
Santiago del Estero	4919	15206,97	3631	10668,74	2614	7680,55
Tucumán	3421	6068,72	1853	3218,35	2301	3996,46
NOA	12412	6407,15	11054	5568,15	10839	5459,85
Chubut	280	1636,76	385	2241,63	378	2200,87
La Pampa	249	2213,53	263	2324,35	183	1617,32
Neuquén	490	2346,18	907	4324,20	621	2960,67
Río Negro	488	2221,62	639	2911,83	522	2378,67
Santa Cruz	485	5382,91	639	7028,93	625	6874,93
Tierra del Fuego	148	2856,04	277	5266,16	250	4752,85
Sur	2140	2505,88	3110	3626,36	2579	3007,19
Total PAIS ARGENTINA	45370	3276,57	67984	4868,26	46206	3308,76

Neumonía

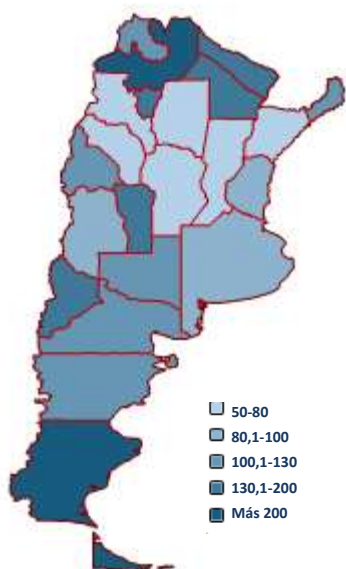
Corredor Endémico Semanal de 2011 Neumonía. Argentina Históricos de 5 años: 2006 a 2010



La notificación de Neumonía comenzó en las primeras semanas del año en zona de brote hasta la SE 8, desde allí se ubicó en zona de seguridad y de éxito.

Hasta la SE 18 se notificaron 47.416 casos de Neumonía. Todas las regiones, salvo el Centro presentan tasas superiores a la tasa nacional (103 casos por 100.000 hab).

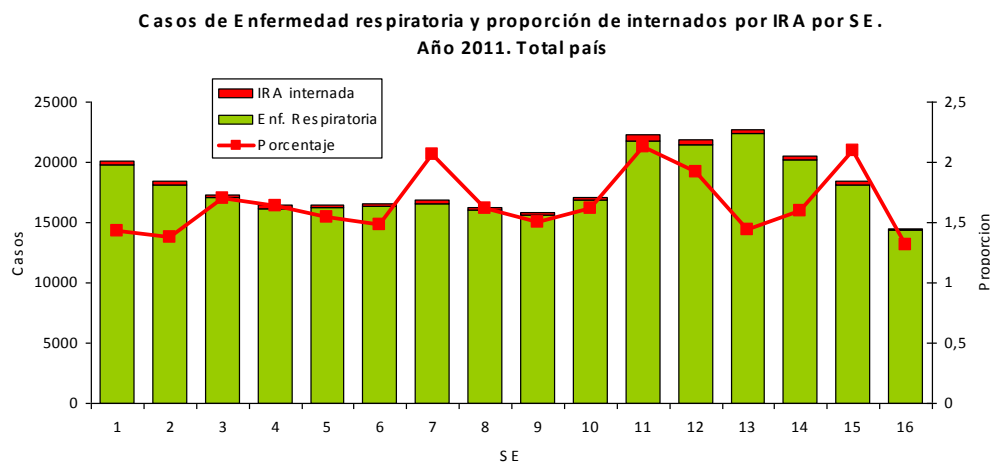
Mapa: Tasas de Neumonía por 100.000 hab por provincia. SE 1 a 18 – Año 2011.
Argentina



Neumonía
Casos y Tasas Acumulados por 100000 habitantes.
Hasta la 18ª semana epidemiológica
PAIS ARGENTINA por Provincia
Años 2009 - 2011

PROVINCIA	2009		2010		2011	
	Casos	Tasas	Casos	Tasas	Casos	Tasas
Total notificado CABA	2531		4917		3077	
Region Sanitaria I	799	118,42	1065	157,10	965	142,35
Region Sanitaria II	257	98,23	521	198,24	428	162,85
Region Sanitaria III	150	58,64	242	94,25	161	62,71
Region Sanitaria IV	800	143,71	1121	200,14	821	146,58
Region Sanitaria V	2151	68,61	3624	114,41	2598	82,02
Region Sanitaria VI	1562	42,05	3372	90,06	2896	77,35
Region Sanitaria VII	1164	51,50	2688	117,82	1743	76,40
Region Sanitaria VIII	2698	234,41	2549	219,52	1087	93,61
Region Sanitaria IX	464	148,72	638	203,70	592	189,02
Region Sanitaria X	197	61,12	289	89,17	302	93,18
Region Sanitaria XI	802	68,96	1271	108,17	792	67,40
Region Sanitaria XII	728	52,81	1070	76,89	525	37,73
Total PROV. BUENOS AIRES	11772	77,52	18450	120,46	12910	84,29
Córdoba	3732	110,79	4246	125,00	1910	56,23
Entre Ríos	1439	113,40	1768	137,91	1303	101,64
Santa Fe	3362	103,00	3515	107,00	2524	76,83
Centro	22836	87,37	32896	124,90	21724	82,48
La Rioja	340	97,63	387	108,91	298	83,86
Mendoza	1745	99,84	2486	140,80	1848	104,66
San Juan	767	108,74	891	124,61	984	137,61
San Luis	641	143,36	989	216,52	870	190,47
Cuyo	3493	107,52	4753	144,34	4000	121,48
Corrientes	846	82,57	1729	166,94	513	49,53
Chaco	2360	222,30	2474	230,97	2153	201,00
Formosa	1237	225,84	1495	269,03	937	168,62
Misiones	1374	125,52	2031	182,73	1351	121,55
NEA	5817	156,01	7729	204,80	4954	131,27
Catamarca	263	66,36	509	125,92	341	84,36
Jujuy	613	88,94	741	106,09	920	131,72
Salta	3557	285,57	3725	293,93	3098	244,46
Santiago del Estero	742	84,85	1276	144,41	560	63,38
Tucumán	1671	111,89	1528	101,09	2223	147,07
NOA	6846	145,69	7779	163,25	7142	149,88
Chubut	517	111,00	723	153,59	563	119,60
La Pampa	349	103,40	383	112,17	386	113,05
Neuquén	636	114,28	803	142,06	862	152,50
Río Negro	698	116,20	939	155,53	815	134,99
Santa Cruz	560	243,47	754	322,10	883	377,21
Tierra del Fuego	102	78,50	175	130,90	387	289,47
Sur	2862	123,34	3777	160,79	3896	165,86
Total PAIS ARGENTINA	41854	104,28	56934	140,51	41716	102,95

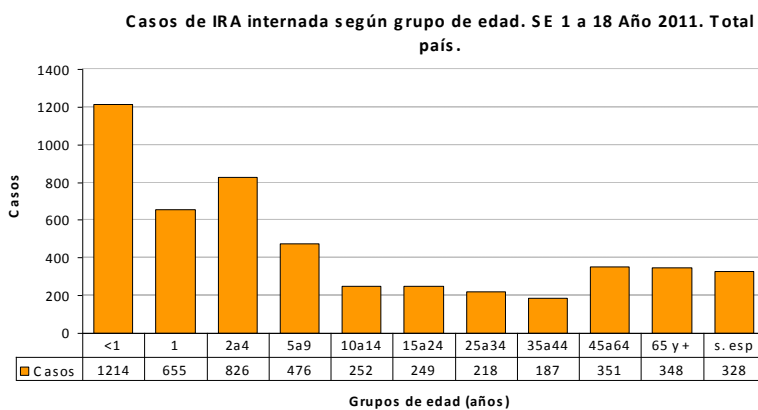
Monitoreo de gravedad de enfermedad respiratoria



El evento IRAG (IRA internada) se incorporó a la vigilancia clínica en mayo del 2010, con el objetivo de caracterizar la "gravedad" del conjunto de las Infecciones Respiratorias Agudas.

En el gráfico se puede ver por SE los casos notificados del conjunto de enfermedades respiratoria (Bronquiolitis, ETI y Neumonía) en verde y los de IRA Internada (en rojo). A su vez, se puede observar la curva porcentual por SE de notificaciones de IRA internada en relación a las enfermedades respiratorias, la cual fluctúa entre un 1 y un 2%, con ascensos en distintas semanas de este año.

Si observamos la notificación de pacientes con IRA internada, se comprueba que más de la mitad fue en menores de 4 años. Por otro lado un 25% del total corresponde a menores de un año.

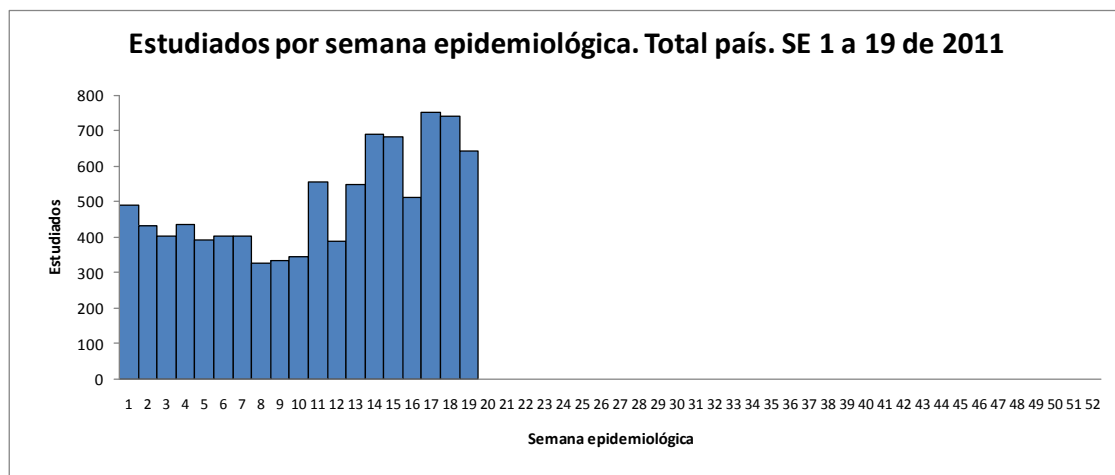


Vigilancia Laboratorial

Virus respiratorios

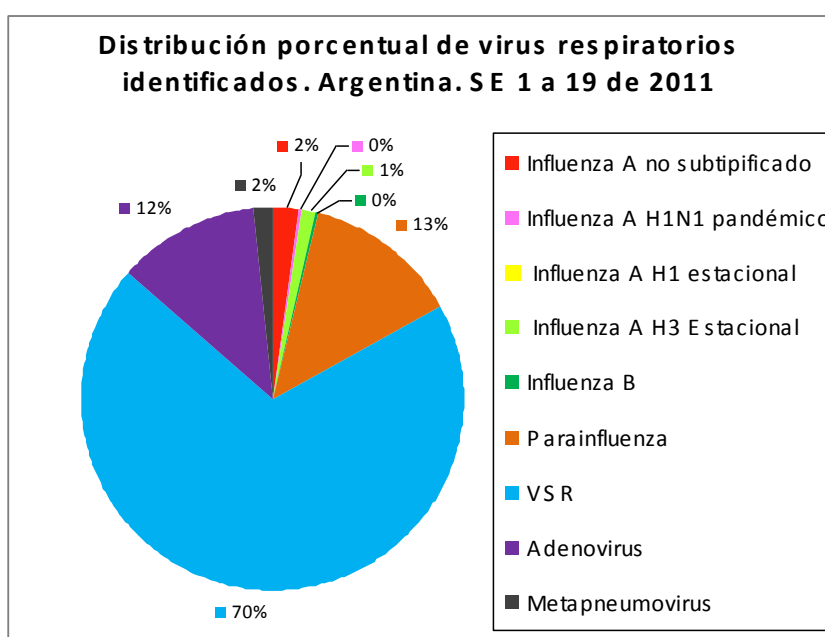
Durante lo que va del año 2011, han notificado información referida a la vigilancia de virus respiratorios 67 establecimientos en 20 provincias (**ver Anexo**).

Fueron estudiadas y notificadas durante las primeras 19 semanas del año 2011, 9461 muestras estudiadas para virus respiratorios en todo el país, con un promedio de 497 casos estudiados por semana en un rango de 326 en la SE8 a 751 en la SE17.



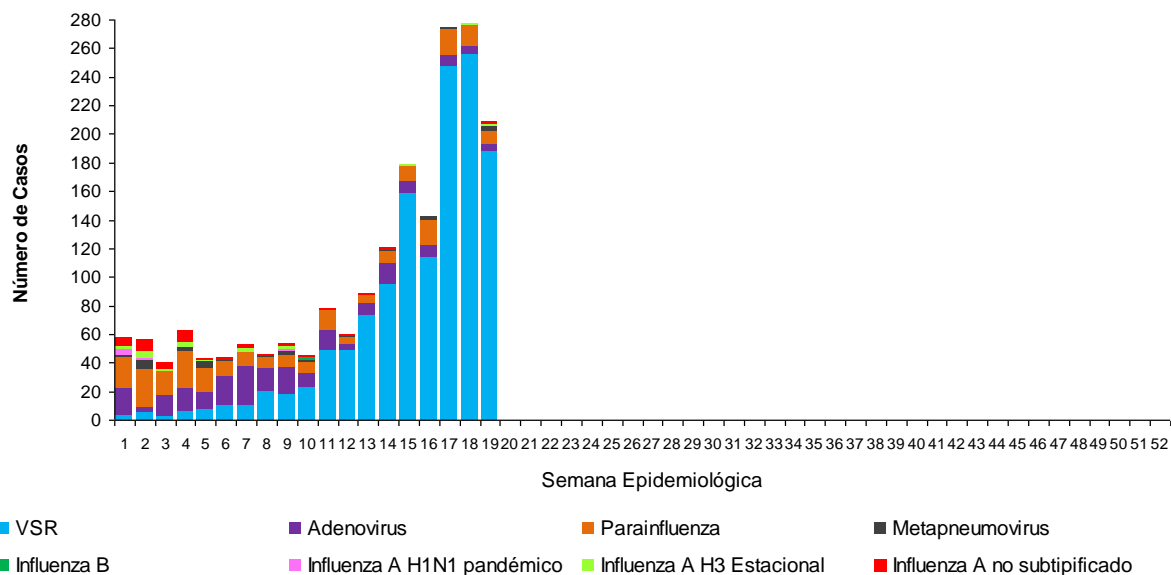
El 20.41% resultaron positivas para algún virus respiratorio (1931 casos de un total de 9461 estudiados).

Alrededor del 70% de los casos positivos correspondieron a Virus sincicial respiratorio (n=1345). Los virus con mayor incidencia, luego de VSR, fueron Parainfluenza con el 13.26% de los casos positivos y Adenovirus con el 12.07%. Los virus Influenza representaron el 3.68% de los virus respiratorios identificados.



En cuanto a la distribución por SE de los virus respiratorios identificados, durante las primeras semanas del año se identificaron principalmente Parainfluenza, Adenovirus e Influenza, a partir de la SE14 el VSR es el más frecuentemente identificando, llegando al 90.4% del total de positivos para la SE 18. Los casos positivos para este virus muestran un incremento progresivo desde la SE 5.

Distribución virus respiratorios en vigilancia por semana epidemiologica SE 1 a 19 de 2011. Argentina n=1931



En cuanto a los virus Influenza, se registraron 73 casos de los cuales 71 correspondieron a Influenza A y 2 Influenza B¹. Los casos de Influenza A han sido subtipificados 24 como H3 Estacional, 5 como H1N1 pandémico y el resto no han sido subtipificados.

En 12 provincias se identificaron casos de Influenza A y en 1 Influenza B. Los primeros fueron atribuibles fundamentalmente a Influenza A H3 estacional.

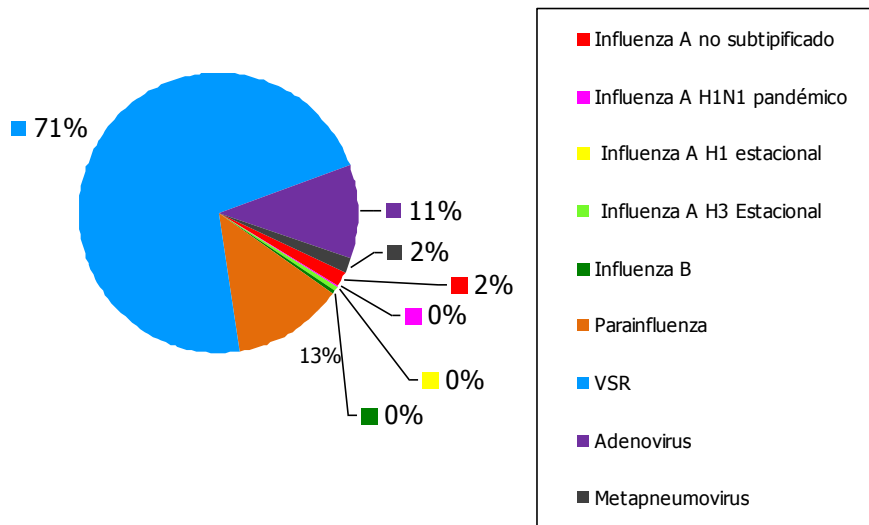
Los casos de Influenza H1N1 pandémico fueron registrados en las SE 1, 2 y 9 en Ciudad Autónoma de Buenos Aires (1), Santa Fe (2), Mendoza (1) y Tierra del Fuego (1). Los primeros cuatro fueron reportados como "importados".

Distribución por grupos de edad:

En los menores de 5 años el VSR fue identificado en más del 71% de los casos seguido de Parainfluenza y Adenovirus. 47 de los 73 casos de Influenza se identificaron en este grupo de edad.

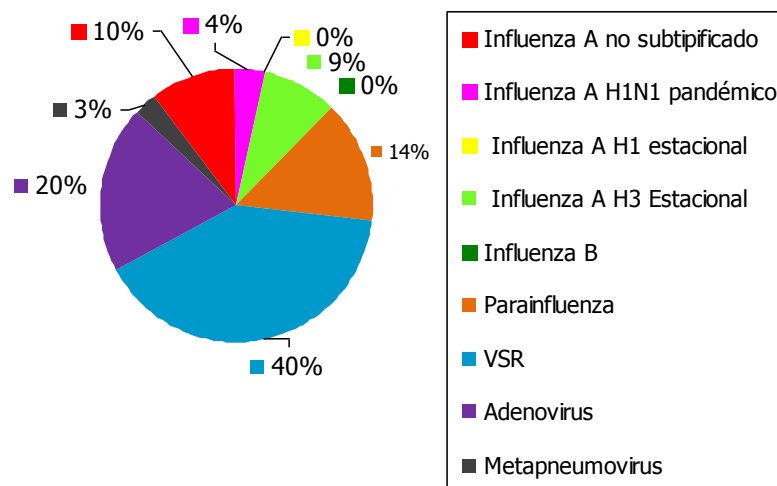
¹ En el informe anterior se consignaban 4 casos de Influenza B durante el año. Dos de ellos se trataban de un error de carga provincial en el sistema, el cual ha sido corregido esta semana por la provincia.

Virus respiratorios en menores de 5 años. n=1743
Muestras estudiadas=7076



En los pacientes entre 5 y 64 años el virus más frecuente fue también el VSR; junto a Adenovirus y Parainfluenza, concentraron las tres cuartas partes de los casos. Los virus Influenza se identificaron en el 22.5% de los casos positivos para este grupo de edad. Dicho grupo registró 4 de los 5 casos de Influenza A H1N1 pandémico notificados durante el 2011 hasta el momento.

Virus respiratorios en pacientes de 5 a 64 años
n= 111 Muestras estudiadas=1216



En mayores de 65 años se reportaron sólo 3 casos positivos para virus respiratorios, identificándose uno como Influenza A H3 estacional, otro como Parainfluenza y el restante como VSR.

Anexo: ESTABLECIMIENTOS NOTIFICADORES AL SIVILA-SNVS Y REGULARIDAD EN LA NOTIFICACIÓN

PROVINCIA	ESTABLECIMIENTO	SE	SE NOTIFICADAS
BUENOS AIRES	HOSP INTERZONAL GRAL AGUDOS DR PEDRO FIORITO	19	17 (89,47 %)
	HOSP INTERZONAL GRAL DR PENNA	19	12 (63,16 %)
	HOSP ZONAL GRAL AGUDOS DESCENTRALIZ EVITA PUEBLO	19	17 (89,47 %)
	HOSPITAL EL CRUCE DE ALTA COMPLEJIDAD EN RED	19	7 (36,84 %)
	HOSP INTERZONAL ESP MATERNO INF DR V. TETAMANTTI	19	19 (100 %)
	HOSP ZONAL GRAL VICENTE LOPEZ Y PLANES	19	4 (21,05 %)
	HOSP ZONAL GRAL AGUDOS ABRAHAM PIÑEYRO -AREA A	19	15 (78,95 %)
	HOSP INTERZONAL ESP AGUDOS SOR MARIA LUDOVICA	19	15 (78,95 %)
	HOSP INTERZONAL GRAL AGUDOS PROF DR R. ROSSI	19	11 (57,89 %)
	HOSP ZONAL GRAL AGUDOS SAN ROQUE	19	18 (94,74 %)
	HOSP INTERZONAL GRAL AGUDOS L.C. DE GANDULFO	19	18 (94,74 %)
	HOSP NACIONAL PROF DR A. POSADAS	19	19 (100 %)
	HOSP ZONAL GRAL AGUDOS PETRONA V. DE CORDERO	19	19 (100 %)
CTRO DE SALUD FCO J MUÑIZ	19	18 (94,74 %)	
CAPITAL FEDERAL	CTRO DE ESTUDIOS INFECTOLOGICOS DR STAMBOULIAN	19	16 (84,21 %)
	HOSP GENERAL DE NIÑOS RICARDO GUTIERREZ	19	19 (100 %)
	HOSP DE INFECCIOSAS F. MUÑIZ	19	12 (63,16 %)
	HOSP DE PEDIATRIA PROF DR J. GARRAHAN - SAMIC	19	17 (89,47 %)
	HOSP GENERAL DE AGUDOS DR C. DURAND	19	19 (100 %)
	HOSP GENERAL DE AGUDOS DR T. ALVAREZ	19	18 (94,74 %)
	HOSP GENERAL DE AGUDOS P. PIÑERO	19	17 (89,47 %)
HOSP GENERAL DE AGUDOS DONACION F. SANTOJANNI	19	19 (100 %)	
CHACO	HOSP 4 DE JUNIO DR RAMON CARRILLO	19	13 (68,42 %)
	HOSP DR JULIO C. PERRANDO	19	18 (94,74 %)
CHUBUT	HOSP REGIONAL COMODORO RIVADAVIA DR SANGUINETTI	19	11 (57,89 %)
	HOSP ZONAL TRELEW DR ADOLFO MARGARA	19	19 (100 %)
	LABORATORIO DIBAC S.A.	19	19 (100 %)
CORDOBA	INSTITUTO DE VIROLOGIA VANELLA - ANLIS	19	9 (47,37 %)
	DIVISION LABORATORIO CENTRAL	19	14 (73,68 %)
CORRIENTES	LABORATORIO CENTRAL	19	14 (73,68 %)
ENTRE RIOS	HOSP MATERNO INFANTIL SAN ROQUE	19	16 (84,21 %)
FORMOSA	HOSP ALTA COMPLEJIDAD J. D. PERON	19	16 (84,21 %)
JUJUY	HOSP DR H. QUINTANA	19	18 (94,74 %)
	LABORATORIO CENTRAL DE SALUD PUBLICA	19	17 (89,47 %)
LA PAMPA	ESTAB ASIST GOBERNADOR CENTENO	19	16 (84,21 %)
MENDOZA	HOSP CENTRAL	19	9 (47,37 %)
	HOSP LUIS CARLOS LAGOMAGGIORE	19	5 (26,32 %)
	OS EMP PUBLICOS - SANATORIO A. FLEMING	19	3 (15,79 %)
	HOSP HUMBERTO NOTTI	19	17 (89,47 %)
	HOSP TEODORO SCHESTAKOW	19	16 (84,21 %)
HOSP ANTONIO SCARAVELLI	19	17 (89,47 %)	
MISIONES	HOSPITAL PROVINCIAL DE PEDIATRIA	19	16 (84,21 %)
NEUQUEN	HOSPITAL DR. EDUARDO CASTRO RENDON (NEUQUEN)	19	14 (73,68 %)
	HOSPITAL DR. HORACIO HELLER (NEUQUEN)	19	18 (94,74 %)
	LABORATORIO CENTRAL - NEUQUEN	19	17 (89,47 %)
RIO NEGRO	HOSP ZONAL DE VIEDMA ARTIMIDES ZATTI	19	12 (63,16 %)
	HOSP EL BOLSON	19	12 (63,16 %)
	HOSP DR RAMON CARRILLO	19	6 (31,58 %)
	HOSP CATRIEL	19	6 (31,58 %)
SALTA	HOSP DEL MILAGRO	19	19 (100 %)
	NUEVO HOSPITAL EL MILAGRO	19	19 (100 %)
SAN LUIS	POLICLIN. REGIONAL JUAN D. PERON	19	8 (42,11 %)
	HOSP. DE DIA SUR	19	19 (100 %)
	LABORATORIO DEL COMPLEJO SANITARIO	19	16 (84,21 %)
SANTA CRUZ	HOSP. REGIONAL RIO GALLEGOS	19	14 (73,68 %)
SANTA FE	HOSP. DE NIÑOS DR. ORLANDO ALASSIA	19	19 (100 %)
	INER CONI - ANLIS	19	18 (94,74 %)
	HOSP. ESCUELA EVA PERON	19	15 (78,95 %)
	CENTRO ESPECIALIDADES MEDICAS AMBULATORIAS ROSARIO	19	13 (68,42 %)
	HOSP. DE NIÑOS VICTOR J. VILELA	19	13 (68,42 %)
	HOSP. PROV. DE NIÑOS ZONA NORTE	19	16 (84,21 %)
HOSP. PROVINCIAL	19	19 (100 %)	
TIERRA DEL FUEGO	HOSP. REGIONAL NUESTRA SRA. DE LA CANDELARIA	19	4 (21,05 %)
	HOSP. REG. USHUAIA GOB. JUAN MANUEL CAMPOS	19	17 (89,47 %)
TUCUMAN	HOSP. DE CLINICAS PRESIDENTE DR. NICOLAS AVELLANEDA	19	12 (63,16 %)
NACION	INE Jara		Ficha Individual
	INEI-ANLIS Carlos Malbrán		